

Инструкции по эксплуатации пружинной пневматической винтовки

ВАЖНО: пожалуйста, прочитайте эти инструкции перед первым использованием вашей винтовки.



www.bsaguns.co.uk



Правила безопасности

- Убедитесь, что вы знаете законы, касающиеся пневматического оружия, и соблюдаете их.
- Когда вы берете в руки любое оружие, всегда проверяйте, не заряжено ли оно.
- Никогда не направляйте оружие на кого-либо или на что-либо, что не является законной целью.
- Никогда не оставляйте винтовку без присмотра, даже если оно не заряжено.
- Безопасность оружия — это состояние ума; никогда не полагайтесь на предохранитель.
- После использования уберите винтовку в безопасное место, разряженную и недоступную для детей. Храните пульки отдельно.
- Всегда убеждайтесь в безопасности стрельбы и будьте уверены куда стреляете, прежде чем нажимать на спусковой крючок.
- Убедитесь, что за мишенью есть безопасный заслон, который остановит пулю в случае промаха.
- Остерегайтесь рикошетов - не стреляйте в воду или другие поверхности, которые могут отклонить пулю в другом направлении.
- Всегда разряжайте винтовку, когда пересекаете препятствия, заносите его в помещение или в машину.
- При переноске винтовки следите за тем, чтобы дуло всегда было направлено в безопасную сторону на случай, если вы споткнетесь.
- Никогда не стреляйте на чужой территории без письменного разрешения владельца.

Заряжание и стрельба

Винтовки с переломным стволом

Перед заряжением всегда ставьте винтовку на предохранитель. Это делается путем отведения рычага назад в положение "SAFE", которое блокирует спусковой крючок, предотвращая выстрел.

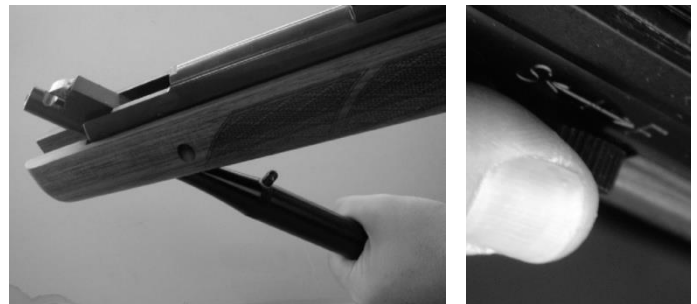
На винтовках Meteor и Comet предохранитель находится перед спусковым крючком, а на Supersport и Lightning - с правой стороны; во всех случаях заднее положение - "SAFE", а переднее - "FIRE". Если нажать на курок при открытом стволе и взведенном курке, ствол захлопнется, что приведет к повреждению приклада и ствола, а также к возможной серьезной травме стрелка. Ремонт может оказаться дорогостоящим и не покрывается гарантией.

Держа пальцы свободно от зоны спускового крючка, крепко возьмитесь одной рукой за пистолетную рукоятку, а другой рукой потяните ствол вниз до упора, пока не сработает курок.

Продолжая надежно удерживать ствол, вставьте пульку носом в ствол и закройте пистолет. Когда вы будете готовы к стрельбе, переведите предохранитель вперед в положение "F". После выстрела верните предохранитель в положение "S".

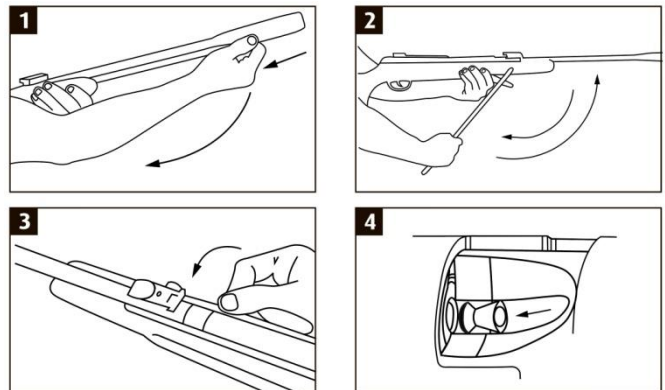


Примечание: Избегайте стрельба без пульки, так как это может привести к повреждению уплотнений казенной части и поршня.



Винтовки с рычагом взвода

Polaris имеет подствольный рычаг. Чтобы взвести винтовку, освободите рычаг из зацепления (рис. 1) и, удерживая винтовку, как показано на рисунке (рис. 2), потяните вниз рычаг, пока не сработает спусковой крючок и винтовка не взведется. Затем, продолжая удерживать рычаг, нажмите на вращающуюся казенную часть (рис. 3) и вставьте пульку, проталкивая ее в ствол (рис. 4). Не пытайтесь открыть вращающуюся казенную часть, если винтовка не взведена, иначе вы можете повредить уплотнение казенной части ствола.



Техническая информация

Все пневматические винтовки BSA изготавливаются по самым высоким стандартам на нашем заводе в Бирмингеме. Для достижения оптимальной точности стволы BSA подвергаются холодной ковке.

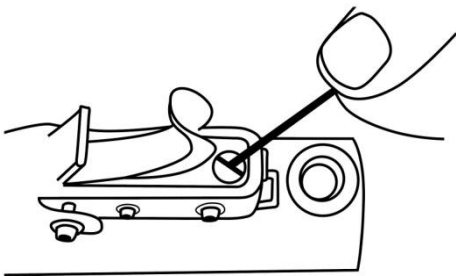
Прежде чем покинуть завод, каждая пневматическая винтовка проходит испытания на специальном оборудовании для проверки скорости и кучности выстрела. Экспортные модели поставляются в соответствии с законодательством страны назначения.

Регулировка спускового крючка

Перед регулировкой спускового крючка убедитесь, что оружие не взведено и не заряжено. В интересах безопасности следите за тем, чтобы не сделать спусковой крючок слишком чувствительным.

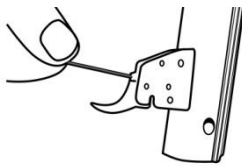
Модели Meteor, Comet и Polaris

Эти модели имеют двухступенчатый курок, вторая ступень может быть отрегулирована с помощью отвертки с плоским жалом. Регулировочный винт расположен за спусковым крючком. Поверните регулировочный винт против часовой стрелки, чтобы усилить срабатывание курка, или по часовой стрелке, чтобы ослабить его.



Supersport и Lightning

Эти модели имеют двухступенчатый спусковой крючок, вторая ступень может быть отрегулирована с помощью шестигранного ключа, входящего в комплект, поверните регулировочный винт по часовой стрелке, чтобы увеличить вес спускового крючка, или против часовой стрелки, чтобы облегчить его.

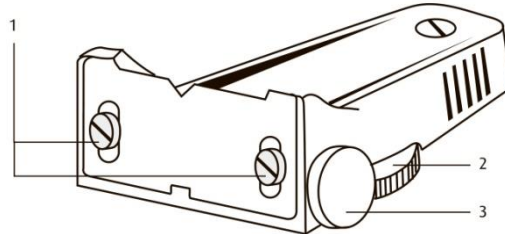


Открытые прицельные приспособления (мушка, целик)

Чтобы обнулить прицел по высоте, сначала установите мишень на фиксированном расстоянии и произведите пробный выстрел 4 или 5 пульками для создания группы. Если пульки попадают ниже точки прицеливания, ослабьте два винта крепления пластины апертуры целика (1), чтобы пластину можно было немного приподнять, снова затяните винты и повторите проверку. После определения приблизительного нуля можно выполнить более точную регулировку, вращая гайку с накаткой (2) под основанием прицела. Поворот по часовой стрелке поднимет точку попадания.

Цифры, расположенные вдоль прицельной планки, предназначены только для ориентира и не являются расстояниями. Боковая регулировка осуществляется поворотом бокового барабана(3). Поверните ее по часовой стрелке, чтобы переместить точку попадания влево.

Элемент мушки можно отрегулировать по высоте, предварительно ослабив его крепежный винт. Элемент может быть снят и перевернут, чтобы выбрать более удобную форму мушки.



Установка оптических прицелов

Модели Meteor, Comet и Supersport имеют шлицы типа "ласточкин хвост", а модели Polaris и Lightning - приподнятую планку для оптических прицелов. Все они подходят для установки оптических прицелов с зажимом 11 мм. Для установки и регулировки обратитесь к инструкциям производителя прицела.



На пружинных винтовках рекомендуется использовать цельные крепления для оптических прицелов, если используются крепления из двух частей, то они должны быть двухвинтовыми. На моделях с пазами типа "ласточкин хвост" настоятельно рекомендуется установить комплект ограничителей прицела BSA (артикул 18-1178), который имеет амортизирующую накладку для защиты прицела от отдачи. Все модели семейства Lightning оснащены прицельной планкой Maxigrip, имеющей в задней части планки рельефный штифт для упора прицела, на который следует установить заднее крепление для предотвращения возможного смещения.

Установка глушителя

На некоторых винтовках невозможно использовать открытые прицельные приспособления с глушителем, поэтому необходимо установить альтернативную систему прицеливания, например, оптический прицел. Чтобы установить глушитель, снимите мушку и следуйте инструкциям, прилагаемым к глушителю. На Polaris открутите торцевую крышку ствола и вкрутите адаптер глушителя BSA 16-6627, который имеет резьбу 1/2" UNF.

Уход и техническое обслуживание

После использования убедитесь, что винтовка разряжена, и протрите металлические и деревянные поверхности слегка смазанной маслом тканью. Обратите особое внимание на металлическую отделку, так как она не полностью защищена от ржавчины и подвержена воздействию влаги и особенно пота. Если винтовка отсырела, убедитесь, что она полностью высохла, прежде чем убрать ее на хранение.

После использования может потребоваться немного густой смазки на боковых сторонах ствола, где он переламывается. Никогда не используйте масла, содержащие силикон, так как они могут повредить металлические поверхности. Применение масел и смазок, кроме тех, что указаны производителем, часто может принести больше вреда, чем пользы.

Ваша винтовка была разработана и изготовлена для оптимальной работы. Вскрытие компонентов или несанкционированные модификации и изменения могут сделать винтовку небезопасной для использования и аннулировать гарантию. Важно, чтобы винты, крепящие цевье к прикладу, были затянуты, поэтому регулярно проверяйте винты крепления цевья и винт крепления цевья за спусковым крючком и затягивайте их по мере необходимости.

Все пневматические винтовки требуют периодического обслуживания и проверки, поэтому даже если кажется, что все в рабочем состоянии, периодически проверяйте свою пневматическую винтовку у компетентного оружейника. Всегда проверяйте мощность пневматической винтовки после любого технического обслуживания или ремонта, поскольку любой ремонт или регулировка могут повлиять на мощность. **Вы несете юридическую ответственность за то, чтобы мощность пневматической винтовки не превышала установленного законом предела.**

Схемы и списки деталей доступны на нашем сайте www.bsaguns.co.uk

Гарантия производителя 2 года

На все новые винтовки BSA предоставляется гарантия производителя 2 года на неисправные детали и работу; гарантия распространяется только на новые винтовки и не подлежит передаче; требуется подтверждение покупки. Гарантия не распространяется на следующие неисправности: поломка в результате неправильного использования или злоупотребления, установка нестандартных деталей, износ, включая повреждение приклада.

Все гарантийные работы должны выполняться BSA или уполномоченным агентом компании, а в случае получения или возврата винтовки по гарантии BSA или их уполномоченный агент оставляют за собой право взимать плату за почтовые расходы и/или осмотр.